

PROJET PEDAGOGIQUE



ACCUEIL DE LOISIRS DU CLOS VINOT – VILLE D'AMILLY

81 Rue Rouget de Lisle

02.38.98.61.31

Toussaint 2024 : Du 21 au 31 octobre

DIRECTRICE DU SEJOUR :

Livia KIENAST (Diplômée BPJEPS – Diplômée BAFD)



SOMMAIRE

- L'organisateur et la structure..... PAGE 1
- Les intentions de la ville d'Amilly..... PAGE 2
- Les intentions de la direction..... PAGE 2
- Les moyens mis en œuvre..... PAGE 3-6
- Les moyens humains PAGE 7-8
- Les moyens financiers PAGE 9
- Journée type et organisation générale PAGE 9-12
- Communication et relation avec les familles PAGE 13
- Le rôle de chacun PAGE 14-15
- Règle de vie quotidienne PAGE 16
- Annexes PAGE 18

L'ORGANISATEUR ET LA STRUCTURE



Située dans le Loiret à l'est d'Orléans, la commune d'Amilly compte environ 14000 habitants sur plus de 4000 hectares.

L'accueil de loisirs se situe au domaine de la Pailleterie à Amilly, sur une propriété de 30 hectares.

Les enfants ont la chance de pouvoir profiter de la nature qui le compose ainsi que de sa biodiversité. (Forêt, verger et accès à des animaux)

La structure est composée de plusieurs locaux :

Un pavillon avec deux salles (Pavillon maternels), un bâtiment avec une salle en rez-de-chaussée et deux salles à l'étage (Pavillon du petit Chesnoy).

Nous disposons également d'un préau en bois, d'un grand bâtiment avec salle d'activités, sanitaires, réfectoire et local de rangement (régie), un bloc sanitaire extérieur, un local de rangement pour les jeux extérieur et divers.

Pour finir nous avons un pavillon composé de plusieurs salles : infirmerie, bureau de la direction, régie, et une salle pour les animateurs.

L'accueil de loisirs doit être pour les enfants un lieu de :

Détente, de découverte mais aussi de rupture avec la vie de tous les jours. Nous travaillons à ce que l'action éducative participe à l'épanouissement de la personnalité de chaque enfant.

L'accueil de loisirs a pour objectifs de contribuer à l'apprentissage de la vie en collectivité, au développement de l'autonomie ainsi qu'à l'éducation, la citoyenneté et au civisme.

La structure accueille des enfants âgés de 3 à 12 ans.

Repartis sur différents groupes en fonction de leur âge, nous favorisons au maximum les mélanges entre les groupes.

LES INTENTIONS EDUCATIVES DE LA VILLE D'AMILLY



Favoriser l'accès de tous aux loisirs pendant les vacances



Apporter une solution d'accueil éducative et ludique aux familles



VALEURS ET INTENTIONS PEDAGOGIQUES DE LA DIRECTION

Tout le séjour doit s'articuler autour des besoins des enfants, qui sont les éléments principaux de tous les projets et activités mis en place durant le séjour.

Notre intention principale est de développer ou faire naître la notion **d'altruisme** chez les enfants.



« L'altruisme est une épice...
Composée de générosité, de dévouement.
De solidarité, d'empathie, et de bonté aussi ;
malheureusement, elle est meconnue de la majorité... »

Carlos Barra

QUELS MOYENS POUR Y PARVENIR ?



1) APPRENDRE A ÊTRE ATTENTIF AUX AUTRES

Ce moyen peut se traduire à travers nos différentes actions de la façon suivante :

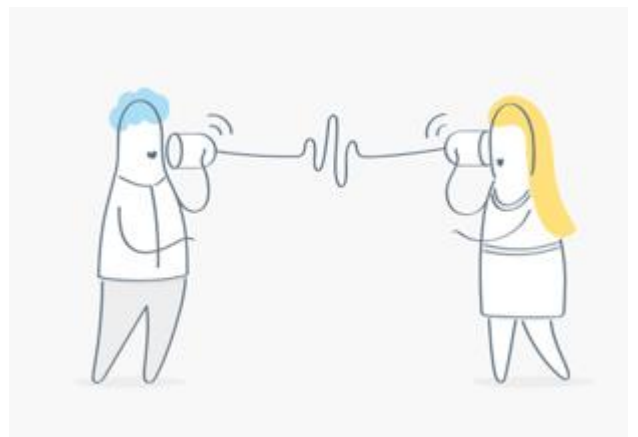


- Favoriser les jeux à but commun (Chasse au trésor, cluedo, rallye photo) : les enfants œuvrent ensemble pour atteindre un objectif commun
- Jeux sportif de coopération et non de compétition (Accent mis sur le fair-play et l'entraide)
- Jeu du gorille et de la cacahuète (Le but étant de veiller sur quelqu'un et d'avoir des attentions pour lui)
- Développer la cohésion (Un groupe représente une famille ou une « maison » par exemple)

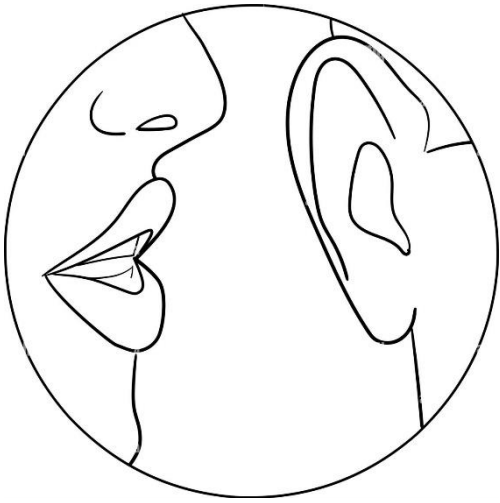
2) APPRENDRE A ÉCOUTER

Afin d'avancer et de s'enrichir des autres, l'écoute est une qualité primordiale nous proposerons donc des activités telles que :

- De l'éveil musical
- Des ateliers musique
- Des « Blind-test »
- Ainsi que divers jeux en lien avec les sons et l'écoute



« Entendre ne veut pas dire écouter car l'ouïe est un sens et l'écoute est un art... »



3) FAIRE QUELQUE CHOSE SANS RIEN ATTENDRE EN RETOUR

Selon nous, un des aspects les plus importants de l'altruisme est dans l'énoncé du moyen cité juste au-dessus. (Faire quelque chose sans rien attendre en retour)

- Lors des activités manuelles les enfants pourront créer pour quelqu'un d'autre, et chaque étape sera faite en groupe afin de limiter l'individualisation et de privilégier le collectif
- Une après-midi « Clean ton centre » sera mise en place
- Les enfants pourront fabriquer des mangeoires à oiseaux, ou des cabanes à insectes



4) APPRENDRE A CONNAITRE LES AUTRES



Voici quelques exemples pour y parvenir :

- Jeux de connaissances
- Création d'un « Forum du matin »
- Echanges et débats entre les enfants (Vie quotidienne, hobbies, loisirs...)
- Fabrication de supports personnalisés (Par exemple dès que j'ai appris quelque chose sur quelqu'un je colle une gommette: ♥)
- Création de la « journée de la découverte » :
Un ou plusieurs enfants volontaires parleraient de leurs passions, de ce qu'ils aiment et initieraient leurs camarades et leurs animateurs. (Musique, magie, cuisine, sport, jeux de société...) Cette journée visera à partager son savoir et ses compétences.

La vie au centre de loisirs et par conséquent en collectivité, permet à des enfants de différentes écoles, communes, et d'âges de se retrouver et de partager de précieux moments ensemble.

La diversité qu'ils incarnent par leurs personnalités, leurs hobbies ou leurs cultures est une richesse qu'il faut exploiter.

Cette opportunité de s'ouvrir aux autres et au reste du monde est une chance.

Nous allons donc en profiter au maximum !



5) S'ENTRAIDER DANS LA VIE QUOTIDIENNE



Pour que ce moyen soit réalisable, nous favoriserons les temps de **partage et de regroupement**.

Nous impliqueront également les enfants dans la vie du centre et ils pourront de cette façon s'aider les uns les autres tout en étant acteur de leurs vacances.

Voici quelques exemples :

- Les enfants volontaires pourront aider les dames de cantine à mettre la table (élémentaire et maternel)
- Ils pourront aller chercher le goûter et le distribuer ou même le cuisiner
- Les mélanges de groupes permettrons que les plus grands aident les petits
- Les enfants auront accès à un placement libre en cantine (plus de notion de groupe d'âge)
- Les temps calmes ainsi que les vendredis après-midi seront décloisonnés



« Il faut avoir une musique en soi pour faire danser le monde... »

Nietzche

LES DIFFERENTS MOYENS

1) LES MOYENS HUMAINS

Equipe d'animation :

-6 ans : Semaine 1 et 2

Nom - Prénom	Fonction	Groupe	Diplôme
Marwa KAF	Animatrice	Maters	Stagiaire BAFA
Lukas LEROUX PROCHASSON (Semaine 1)	Animateur	Maters	Diplômé BAFA
Samia OUBERRY (Semaine 2)	Animatrice	Maters	Diplômée BAFA
Ilan DAOUDA	Animateur	Petits	CAP Petite Enfance
Adam KADDARI (Semaine 1)	Animateur	Petits	Stagiaire BAFA
Laurine BAUCHIER (Semaine 2)	Animatrice	Petits	Diplômée BAFA
Nathan LE GALLOU (Semaine 1)	Animateur	Renfort Maters/Petits	Diplômé BAFA

+6 ans : Semaine 1 et 2

Nom - Prénom	Fonction	Groupe	Diplôme
Sarah MARTIN BARROSO	Animatrice	Moyens	Diplômée BAFA
Teddy BRUCY	Animateur	Moyens	Stagiaire BAFA
Philippe CORBASSON	Animateur	Grands	Diplômé BAFA

Direction

Nom – Prénom	Fonction	Diplôme
KIENAST Livia	Directrice	BAFA – BPJEPS – BAFD

Equipe d'animation péricentre

Une équipe de 3 animateurs supplémentaires sera sollicitée pour les péricentres :

- 3 animateurs sur le site du Clos-Vinot (Accueil matin/soir) et qui interviendront également pour les sorties à la piscine

Nom – Prénom	Diplôme
Claire DESCHAUD DROIT	Diplômée BAFA
Pamela CHERIGUI	Diplômée BAFA
Maryse CHOCAT	Diplômée BAFA

2) LES MOYENS FINANCIERS

Le budget éducatif est calculé sur le nombre d'enfants présents en totalité sur tout le séjour avec un montant fixe s'élevant à 2€ par enfant et par jour.

Les tarifs sont calculés selon le quotient familial de chaque famille et est déterminé par la Caisse d'Allocation Familiales.



1) Fonctionnement de l'accueil



Les temps d'accueil du matin et du soir sont gérés par l'équipe de Péricentre.

- Accueil du matin : 07h00 - 09h00
- Accueil du soir : 17h00 - 18h40

L'accueil des enfants est échelonné de 07h00 à 09h00. Les animateurs accueillent les enfants individuellement dans un espace **chaleureux et attrayant**.

Ils accompagnent les enfants et sont disponibles, à l'écoute. Ils proposent des jeux, racontent des histoires, favorisent la coopération de plusieurs enfants autour d'un jeu de société, discutent avec certains.

Pour commencer la journée, les enfants ont le choix entre plusieurs activités : jouer, lire, discuter entre amis, dessiner, ou se réveiller tranquillement dans un coin adapté.

Le temps d'accueil permet également de faire le lien entre le milieu familial et la vie au centre de loisirs. Les animateurs sont disponibles auprès des parents si ceux-ci sont en demandes d'informations, ou ont le besoin d'être rassurés.

2) Les groupes

Les groupes sont constitués par tranches d'âges : 3ans, 4ans, 5ans, 6-7ans, 8-9ans et 10-12ans.

Chaque groupe à deux animateurs référents, ils sont un repères indispensable, notamment pour les plus jeunes qui en ont davantage besoin.



3) Les activités 09h15-11h30

Les activités permettent aux enfants de se construire. Elles favorisent leur développement et sont adaptées à leur âge. Elles doivent être suffisamment variées et organisées de manière à répondre aux besoins des enfants. Elles sont décidées et réfléchies en amont par les animateurs référents du groupe. Elles permettent le développement des capacités motrices, intellectuelles, créatives et d'expressions.

Si un enfant est non volontaire à la participation d'une activité, il est invité à essayer mais il n'est pas forcé de la pratiquer.

Les animateurs se réservent la possibilité de modifier ou supprimer une activité de leur planning d'activités initial si les enfants témoignent d'une envie particulière d'activité. En étant force de proposition, les enfants développent leur capacité à prendre des initiatives pour leur intérêt et ceux du groupe. Ils prennent ainsi conscience de leur possibilité d'être acteur et de contribuer au bien-être du groupe.



Les activités d'expression :
Manuelles, artistiques, théâtrales



Les activités de découvertes :
Sorties, visites



Les jeux sous différentes formes :
Société, réflexion, construction



Les jeux sportifs :
Coopératif, d'opposition, individuel ou stratégique



Les activités spécifiques :
Encadrées par des éducateurs spécialisés ou intervenants

Des « **temps libre** » seront également proposés aux enfants :

C'est un temps de pause pour les enfants où il doit y avoir peu de contraintes à leurs égards. Ils peuvent faire ce qu'ils souhaitent (jeux à l'extérieur, jeux de société, dessin, ateliers manuels, lecture ...) dans le respect des règles de sécurité. Ce temps permet aux enfants d'exprimer leurs envies, de bouger, de rêver, de jouer librement et de laisser libre cours à leur imagination, et de **profiter de LEURS vacances.**



4) Le repas 12h-13h15



Le temps du repas est un **moment convivial** où l'on teste une multitude de choses. Les enfants goûtent de nouveaux aliments, ils apprennent à être autonome. Nous responsabilisons les enfants au **maximum** : ils peuvent aller chercher de l'eau, les plus grands peuvent aider les plus petits etc...

C'est un moment où chacun partage son repas avec qui bon lui semble, petits et grands se mélangent. On peut aussi retrouver frères, sœurs ou ses amis.

Les animateurs sont répartis aux tables pour accompagner les enfants et veiller au bon déroulement du déjeuner.

Un rituel de « Bon appétit » sera effectué avant le repas et chacun pourra ensuite se servir, goûter à tout et **échanger** avec ses voisins.

Nous demandons aux enfants de participer pour débarrasser les tables, ils doivent s'organiser pour se partager les tâches.

Nous sommes vigilants au gaspillage de la nourriture : un système d'affichage sera mis en place. Représentatif de ce que nous aurons jetés au cours de chaque repas de la semaine un **défi** sera lancé aux enfants afin de ne pas dépasser un certain seuil. L'idée étant de faire prendre conscience à tous de l'importance du gaspillage mais aussi la responsabilité de chacun lorsqu'on se sert.

Chaque enfant mange suivant son appétit, il doit apprendre à ne pas remplir son assiette pour qu'ensuite cela parte à la poubelle. Le repas se termine vers 13h00, 13h15 maximum.

5) Les temps calmes

13h30-14h30



Les animateurs en charge du péricentre prennent leurs fonctions. Après le repas, les maternels se reposeront en allant faire une petite sieste, les autres groupes ont le choix d'un temps de repos ou des d'activités calmes.

Pour les autres groupes, les animateurs proposent des activités variées. Les animateurs tournent au bout d'une demi-heure afin de se relayer et prendre une pause. Les activités sont réparties sur les différents lieux. Elles seront indiquées par des panneaux qui seront affichés et expliqués aux enfants en amont.

6) Retour en activités

Tout comme le matin, différentes activités sont proposées. Elles respectent le thème établi et le projet pédagogique, les animateurs proposent un contenu ludique et varié, ponctuées par la participation des enfants au rangement et au nettoyage. Une vigilance est apportée en fonction de la météo.



7) Le goûter 16h/16h15



Ce temps de pause dans l'après-midi permet aux enfants et aux adultes de se réunir dans un climat convivial. Il peut s'effectuer sur le lieu de vie du groupe, ou bien en extérieur si le temps le permet. Ce moment permet d'échanger et de faire le bilan la journée. Nous favorisons pendant ce temps les regroupements et les mélanges entre les groupes.

8) Départ des enfants



**Pas de départ avant
17h00 sauf RDV
médical /!**

Ce temps est assuré par l'équipe de péricentre, qui en arrivant prend connaissance des différentes informations et bilan de journée auprès des animateurs référents et du support mis à leur disposition.

Le départ des enfants s'effectue à partir de 17h00. L'animateur fait la liaison entre l'accueil de loisirs et la vie familiale. Il relaie les informations et transmissions de la journée aux parents, il est disponible et accueillant. Des petits ateliers libres ou jeux sont mis en place pendant ce temps d'accueil.

COMMUNICATION ET RELATIONS AVEC LES FAMILLES

En plus de moment d'échanges avec les familles pendant les temps d'accueils du matin et du soir, les parents disposent de plusieurs moyens de se tenir informés régulièrement des évènements importants liés à la vie du centre de loisirs.

Notamment :



Amilly Espaces, un bulletin municipal



Le site internet de la ville d'Amilly et l'application mobile



L'éclaireur, journal hebdomadaire local qui illustre les temps forts de l'accueil et commente les différents projets menés

LE RÔLE DE CHACUN

LA DIRECTION



Mettre en application le projet éducatif de l'organisateur

Travailler, mettre en place, et transmettre à l'équipe le projet pédagogique

Être garant des projets et du bon fonctionnement de l'accueil de loisirs

Assurer un rôle de formateur

Effectuer le travail administratif

Evaluer le travail collectif et individuel en lien avec le projet pédagogique

Être disponible et à l'écoute de l'équipe d'animation

Etablir et des liens avec les familles, les partenaires locaux et les prestataires

Assurer la bonne communication avec les acteurs du centre

L'EQUIPE D'ANIMATION

Assurer la sécurité morale, physique et affective des enfants

Il est indispensable d'adhérer au projet pédagogique de l'accueil de loisirs et le respecter

Animer et réguler les différents temps forts/calmes du séjour



Veiller au respect du matériel et des locaux

Être bienveillant, à l'écoute et disponible pour les enfants

Travailler et communiquer avec l'équipe

Savoir évaluer son travail

Communiquer avec la direction et les familles

Se réunir est un début, rester ensemble est un progrès, travailler ensemble est la réussite.

Henry FORD

LE RÔLE DE L'ANIMATEUR EN ACCUEIL COLLECTIF DE MINEURS

VIS À VIS DE L'ENFANT

ANTICIPER **DIALOGUER** DONNER L'EXEMPLE
SÉCURISER **ANIMER** VALORISER

SAVOIR ÊTRE

RESPONSABLE **ATTENTIF.VE**
DYNAMIQUE COHÉRENT.E
PRÉVENANT.E **DISPONIBLE**
ORGANISÉ.E TOLÉRANT.E
À L'ÉCOUTE **PASSIONNÉ.E**
JOYEUX.SE INVENTIF.VE



TOUTS DROITS RÉSERVÉS ©

CONNAISSANCES

RÉGLEMENTATION **PUBLICS**
RESPONSABILITÉS **LÉGISLATION**
CONCEPTION DE PROJETS
ANALYSE ÉVALUATION

PÉDAGOGIE

ACTIVITÉS **JEUX** PROJETS **VEILLÉES** CHANTS



EN ÉQUIPE

PRENDRE DES INITIATIVES
COMMUNIQUER ÉCOUTER
TENIR COMPTE DE L'AUTRE
PARTAGER RELAYER
ÊTRE JUSTE **S'AFFIRMER**
S'INVESTIR S'ADAPTER

1) Pour les enfants



L'enfant va établir et décider des différentes règles à suivre avec ses animateurs référents et le reste de son groupe.

Il aura ainsi connaissance des interdits et en connaîtra les conséquences. Les sanctions seront décidées en cohérence avec l'équipe d'animation, afin qu'il n'y ait pas de contradiction entre deux animateurs face à un enfant.

Il y aura plusieurs avertissements de la part des animateurs référents, si les problèmes persistent, l'équipe de direction interviendra.

L'équipe veillera à en informer les parents, en laissant à l'enfant la liberté de s'expliquer et s'exprimer avec ses propres mots, afin qu'il assume, et prenne conscience des conséquences de ses actes.

2) Pour les animateurs

Pendant son temps de travail plusieurs choses sont strictement interdites, l'équipe en aura été informée en amont pendant les réunions et ce sera engagé à les respecter :

- Consommer des stupéfiants/alcool
- Avoir des propos racistes, discriminatoires ou non adaptés
- Manifester une violence verbale/physique
- Avoir une tenue vestimentaire non adaptée
- Utiliser son téléphone portable à des fins personnelles
- Avoir une hygiène corporelle négligée
- Fumer sur les lieux de vie ou dans l'enceinte de l'accueil





En cas de non-respect, l'animateur se risque à un avertissement oral de la part de la direction, un entretien avec le chef de service et/ou avec l' élu.

Une non-validation du stage pratique s'il s'agit d'un stagiaire, ou d'une exclusion du séjour en plus d'un signalement à la DRDJCS et aux autorités compétentes, selon la gravité de la situation.

3) Pour les parents

Ce sont eux qui font le lien entre l'équipe d'animation et les enfants, aussi ont-ils un rôle important à jouer tout au long du séjour.

Ils s'engagent à :

- Respecter les horaires d'arrivée et de départ sur l'accueil
- Prévenir en cas d'absence, maladie, inconfort de l'enfant
- Signer une décharge si un départ a lieu avant l'heure (raison exceptionnelle)
- Remplir correctement la fiche de renseignement (coordonnées à jour, régime alimentaire, allergie, autorisation pour que son enfant soit pris en photo, autorisation pour le maquillage, intervention des secours)
- Tenir informer l'équipe de l'identité de toutes personnes venant chercher l'enfant autre que celles autorisées





ANNEXES

Vous trouverez en annexes :


- La trame des plannings utilisés qui sont mis en ligne sur le site internet de la ville plusieurs jours avant l'ouverture du centre puis distribués aux enfants dès le premier jour d'accueil.
- Un projet d'activité type que les animateurs sont chargés de remplir pour certaines activités
- Une grille d'évaluation vierge utilisée pour le suivi des stagiaires BAFA.
- Les projets que nous allons réalisés

- Trame des plannings utilisés

  Accueil de loisirs - JUILLET 2023 - Semaine 1		Thème : Bienvenue à Disneyland Paillet' !				<i>Planning prévisionnel pouvant subir des modifications indépendantes de notre volonté</i>
Service EDUCATION		Lundi 10 Juillet	Mardi 11 Juillet	Mercredi 12 Juillet	Jeudi 13 Juillet	Vendredi 14 Juillet
MOYENS 1	Séréna et Etienne : " Le livre de la jungle "					
Matin	Act.manuelle : Passe la porte de la jungle	SORTIE au Cirque de Piffonds - Pique-nique -> fourni par la ville	Act.extérieur : Le parcours de la jungle	Piscine -> Maillot de bain et serviette à prévoir	FERIÉ	
Après midi	Jeu extérieur : Retrouve les animaux de la jungle		Décloisonnement	Jeu collectif : Le puzzle géant de la jungle !		
MOYENS 2	Fanny et Yohann : "Les Avengers"					
Matin	Jeu collectif : Trouve la différence	ATELIERS à la Croix-rouge - Pique-nique -> fourni par la ville	Jeu extérieur : Le parcours des héros	Piscine -> Maillot de bain et serviette à prévoir	FERIÉ	
Après midi	Act.manuelle : Cape de super héros		Décloisonnement	Jeu collectif : "C'est mon choix"		
GRANDS 1	Aïmy et Théo : "Merlin & Alice "					
Matin	Jeu collectif : Envoutement maléfique	Act.manuelle : Poudre à canon	Piscine -> Maillot de bain et serviette à prévoir	SORTIE au château de Fontainebleau - Pique-nique -> fourni par la ville	FERIÉ	
Après midi	Act.manuelle : La dame de cœur	Jeu extérieur : La couronne d'Arthur	Décloisonnement			

- Fiche type de projet d'activité

EXEMPLE DE PROJET D'ACTIVITÉ EN ACCUEIL COLLECTIF DE MINEURS

NOM DE L'ACTIVITÉ			
VEILLÉE : ACTEUR D'UN SOIR			
ÂGE	EFFECTIF	LIEU	DURÉE
12 - 14 ANS	25	INTÉRIEUR	1H30
OBJECTIFS		MATÉRIEL NÉCESSAIRE / €	
DÉVELOPPER LA CRÉATIVITÉ FAVORISER LA COOPÉRATION		FEUILLES, FEUTRES, DÉGUISEMENTS - DE 5€	
SENSIBILISATION - AMÉNAGEMENT			
PENDANT LE DINER, UN PRODUCTEUR DE FILM HOLLYWOODIEN DÉBARQUE ET INVITE LES ENFANTS À PASSER UN CASTING POUR SON PROCHAIN FILM			
DÉROULEMENT			
L'EFFECTIF D'ENFANTS EST DIVISÉ EN PETITS GROUPES ÉQUILIBRÉS. CHAQUE GROUPE DOIT CHOISIR UN FILM CONNU QU'IL DEVRA FAIRE DEVINER AUX AUTRES GROUPES.			
POUR CELA, IL DEVRA TOUR À TOUR INTERPRÉTER LA SCÈNE PRINCIPALE DU FILM, MIMER L'AFFICHE ET CHANTER LA BANDE ORIGINALE.			
LES INDICES DOIVENT ÊTRE DÉVOILÉS DU PLUS DIFFICILE AU PLUS FACILE À TROUVER.			
TANDIS QUE L'ÉQUIPE INTERPRÈTE L'INDICE DE SON FILM, LES AUTRES ÉQUIPES CONFIENT UNE À UNE LE FILM QU'ELLES PENSENT AVOIR RECONNU.			
UNE GRILLE DÉTERMINE LES POINTS SELON SI LE FILM A ÉTÉ RECONNU OU NON.			
L'ESPRIT D'ÉQUIPE ET LE TALENT D'INTERPRÉTATION PEUVENT CONSTITUER UNE PARTIE DU SCORE.			
CONCLUSION / RANGEMENT		ANIMATEUR(S) REQUIS	
REMISE DES CONTRATS D'ACTEURS		1 ANIMATEUR ARBITRE 1 ANIMATEUR PAR ÉQUIPE	

- Extrait de la fiche d'évaluation des stagiaires BAFA

Grille d'évaluation stagiaire BAFA		A: acquis EC: en cours NA: non acquis			
SAVOIR		1ere	2ème	3 ème	4 ème
L'animateur sera capable de:					
Connaître les besoins des enfants de 3 à 12 ans					
Avoir conscience de ses responsabilités au sein de la structure					
Se documenter sur la législation en accueil de loisirs					
Connaître la réglementation (activités physiques et sportives, déplacements) et les règles de sécurité					
SAVOIR FAIRE					
Par rapport aux activités					
L'animateur sera capable de :					
Proposer un programme d'activités variées et adaptés à la tranche d'âge (manuelles, sportive, expression etc)					
Savoir préparer et organiser son matériel et son espace d'activité					
Savoir expliquer ses activités aux enfants (règle du jeu et de sécurité, déroulement de l'activité...)					
Mener et animer ses activités					

- Les différents projets

PROJET AVEC L'ALSH DE VIROY – INTERCENTRE

Objectifs de la rencontre :

- Echange entre les enfants des deux accueils de loisirs
- Partager des moments de vie quotidienne
- Favoriser les regroupements et le travail d'équipe (Clos vinot et Viroy)

Organisation :

- Arrivée pour 11h30
- Repas commun
- Enfants mélangés pour le GJ