

# ESPACES

Le magazine de la ville d'Amilly



## Amilly, naturellement inspirante

### Grand format .08

Les poumons verts  
d'Amilly

### Vous .12

Tour gastronomique d'Europe :  
saveurs et traditions

### Territoire .16

Piqués  
par la passion



©Véronique Wintgens

# RICERCAR CONSORT

Les larmes de la Vierge

Dimanche 26 mai à 18h en l'Église Saint-Martin

PLUS D'INFOS DANS LE CAHIER CENTRAL

# SOMMAIRE

## EN VUE

### 06 Actualités

- Les élèves des Goths à Nordwalde
- France Alzheimer : une lutte engagée

### 08 Grand format

- Les poumons verts d'Amilly

### 11 Éclairage

- Le dynamisme amillois

## EN LIEN

### 12 Vous

- Tour gastronomique d'Europe : saveurs et traditions
- Place à l'Europe



## EN AVANT

### 16 Territoire

- Piqués par la passion

### 17 Développement

- Nouveaux voisins, nouvelles saveurs  
Volfoni et KFC s'installent à Amilly

### 18 Libre expression

### 19 Découverte

- Les Tanneries et le Geste d'Or

Retrouvez "Vos rendez-vous"  
en pages centrales de ce numéro

La version numérique d'Espaces  
est consultable sur [amilly.com](http://amilly.com)  
et sur l'application mobile Amilly  
rubrique Kiosque

# Édito



“ Nos espaces verts nous rappellent chaque jour la chance que nous avons de vivre à leur proximité ”

L'été arrivant à grand pas, la tentation est grande de se mettre au vert indépendamment des températures qui sont en hausse d'année en année. Car le vert résonne en nous comme un appel à la déconnexion ou plutôt à la connexion avec la nature.

"Poumons verts", "îlots de fraîcheur", le vert peut prendre plusieurs formes du moment qu'il participe au bien-être des habitants.

Sur toute l'étendue de notre commune, ces espaces verts nous rappellent chaque jour la chance que nous avons de vivre à leur proximité. Qu'ils soient lacs, prairies, étangs, forêts, parcs ou jardins, leur diversité est si riche que notre commune s'est toujours engagée à investir dans leur entretien et leur préservation car ils constituent des lieux de détente et de biodiversité indispensables à la qualité de vie de nos concitoyens. Le plan de gestion différenciée que nous avons adopté en 2018 pour repenser nos espaces verts contribue à la mise en valeur de notre patrimoine naturel. Le fait qu'Amilly occupe la 12<sup>e</sup> place (sur 325) au classement des villes et villages du Loiret où il fait bon vivre ne fait que renforcer notre volonté de prendre soin de notre environnement.

est considérée comme l'acte fondateur de l'Union européenne et fait partie des symboles européens. Nous la célébrons à travers une série d'événements qui préfigurent notre grand rendez-vous de Juillet. C'est tout d'abord la "Place à l'Europe", organisée pour les plus jeunes des centres de loisirs de Viroy et des Goths, qui revient sous une nouvelle formule aux Terres-Blanches. Puis ce seront les CMI des Goths qui iront rendre visite à leurs homologues allemands de Nordwalde pendant quatre jours pour un séjour plein de surprises et de découvertes.

Amilly, plus que jamais européenne avec la réception en avril dernier de trois délégations de nos villes jumelles autour d'échanges conviviaux le temps d'un week-end. Nous vous présentons ici un aperçu des différences culinaires qui nous rapprochent.

Toutes ces actions symbolisent l'expression de notre idéal européen avant que nous nous rassemblions pour notre traditionnelle Fête de l'Europe du 5 au 7 juillet avec la Croatie comme invitée d'honneur.

**Gérard DUPATY**  
Maire d'Amilly

Le 9 mai est la journée de l'Europe. Cette date choisie en référence à la déclaration de Robert Schuman,



> **Le cross des écoles.**

À la Pailleterie, plus de 600 enfants des classes de CE2, CM1 et CM2 des écoles de Viroy, des Goths, de Saint-Firmin et du Clos-Vinot ont participé au traditionnel cross des écoles. La pluie était au rendez-vous, la bonne humeur aussi.



> **Salle comble au banquet des aînés.**

Le repas offert aux seniors par la municipalité à l'Espace Jean-Vilar le 17 mars dernier. Un repas de cuisine centrale et rythmé par l'orchestre de l'association.



> **La bourse aux livres.**

La passion de la lecture et des disques a réuni un large public, petits et grands, en quête d'une perle rare. Organisée par la Médiathèque à l'Espace Jean-Vilar, la bourse aux livres a fait plus d'un heureux.

V  
U  
V  
i



> **Initiation à l'écriture braille.**

Ils étaient une dizaine ce mercredi 13 mars à la Maison des Jeunes dont cinq personnes mal-voyantes de l'antenne associative Grand-Est Loiret des déficients visuels pour suivre un atelier d'écriture braille animé par Patrick Cousin, fondateur de l'antenne et lui-même non-voyant.



> **L'art aborigène.**

Les vingt-six toiles de la collection privée de l'association ont connu un grand succès.



Un rassemblement de 388 convives  
dans un festif concocté par la  
musique de Damien Bérézinski.



> Des représentants de Nordwalde à l'AME Minuit Trail.

Le maire Gérard Dupaty a accueilli chaleureusement sept coureurs allemands de Nordwalde, notre ville jumelle, venus participer à l'AME Minuit Trail. Un bon moment de fraternité avant de prendre le départ de la course.

# es de ma lie



> Week-end jumelage.

C'est sous le signe de la convivialité que s'est déroulé notre week-end jumelage avec une trentaine de nos correspondants allemands, italiens et espagnols. Un grand merci aux familles d'accueil !



Une exposition de Jean Louis Léguillette consacrée aux  
arts abstraits a connu un franc succès à la salle Saint-Loup.



> Réunion de quartier du centre-bourg.

Une soixantaine de personnes s'étaient déplacées à la réunion de quartier du bourg le 19 avril dernier. L'occasion pour le maire et les élus d'évoquer les projets en cours et d'échanger avec les habitants.

## Conseil municipal

Les prochaines séances du conseil municipal se tiendront les **mercredis 22 mai et 26 juin à 19h** Maison Saint-Loup (place de Nordwalde).

## Les élections européennes : appel à volontaires

Le **dimanche 9 juin**, les Français sont invités à élire leurs 81 députés européens au Parlement européen. Le scrutin se joue en un seul tour.

**Appel à volontaires pour la tenue des bureaux de vote** : nous recherchons des bénévoles pour assurer les fonctions d'assesseur en journée et de scrutateur pour le dépouillement.

Attention les bureaux de vote du quartier de Viroy sont désormais situés dans le nouveau restaurant scolaire (accès par les rues de Lorraine ou Aristide-Briand).

> Contacts : service Élections  
02 38 28 76 12 ou 02 38 28 76 14 ou  
affaires.generales@amilly45.fr

## Les cérémonies commémoratives

**Mercredi 8 mai** : rassemblement de la cérémonie commémorative au square du 8 mai 1945 de Saint-Firmin des Vignes à 10h45.

**Lundi 27 mai** : cérémonie de la Résistance au cimetière du Bourg à 9h30.

**Samedi 8 juin** : hommage aux morts pour la France en Indochine au cimetière du Bourg à 9h30.

**Mardi 18 juin** : commémoration de l'Appel du général de Gaulle du 18 Juin 1940 au cimetière du Bourg à 9h30.



**ÉCHANGES**

Les enfants de la classe de CM1 de Mme Cerles.

# Les élèves des Goths à Nordwalde

**Nathalie Cerles, enseignante à l'école des Goths, organise tous les deux ans un voyage en Allemagne pour ses élèves de CM1. Cette initiative vise à leur faire découvrir ce pays et à rencontrer leurs correspondants avec lesquels ils ont déjà tissé des liens.**

L'organisation de ce voyage requiert une préparation minutieuse. La sélection des encadrants, parmi lesquels figurent cinq parents, dont un pharmacien et un secouriste, assure un gage de sécurité pour le groupe de voyageurs. L'hébergement a été soigneusement choisi, optant pour un centre collectif situé à Steinfurt, afin d'offrir un cadre adapté aux enfants. De plus, la planification du programme, le transport, la gestion des fiches sanitaires, la nutrition, ainsi que les réponses aux exigences de conformité du Rectorat constituent les étapes importantes de ce projet ambitieux.

## Un voyage sur mesure

Il est important de souligner que Nathalie Cerles, la professeure des écoles à l'origine de ce projet, n'a sollicité l'aide d'aucun organisme ; une démarche qui se distingue comme étant unique au sein du département du Loiret. La perspective de fournir une expérience enrichissante aux enfants s'avère être une source de motivation constante pour l'enseignante.

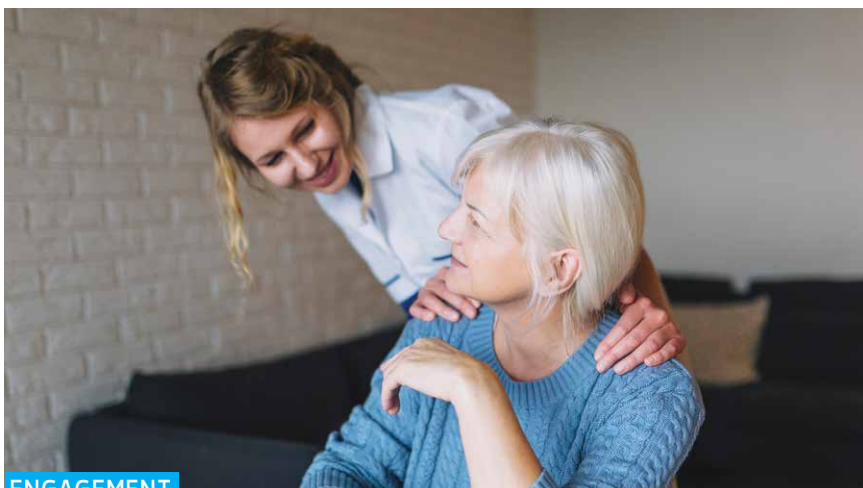


Du 13 au 16 mai, ses 25 élèves de CM1 seront reçus à la Gangolschule de Nordwalde notre ville jumelle. Fait assez rare pour le souligner, séjour et hébergement sont entièrement pris en charge par les parents d'élèves de Nordwalde et le transport en bus est quant à lui financé par la mairie d'Amilly. "Sans cette générosité financière, tous les enfants ne pourraient pas prendre part au voyage" souligne Nathalie Cerles, et "nous mesurons la chance de faire partie d'une commune qui place l'enfant au centre de ses engagements."

## Des souvenirs plein la tête

Un programme d'activités sur mesure avec leurs homologues allemands attend les enfants à leur arrivée : visite de la ville de Munster et de son zoo, "jeux olympiques", mini spectacle. Un blog permettra à chaque parent de suivre les aventures quotidiennes de ses enfants.

Ce voyage représente une première séparation significative pour les jeunes participants, mais promet en retour des souvenirs inoubliables. Selon leur enseignante, cette expérience est bien plus qu'un simple voyage, c'est "un apprentissage à tolérer la différence".



ENGAGEMENT

*Le soutien aux personnes atteintes de la maladie d'Alzheimer.*

## France Alzheimer : une lutte engagée

Depuis 1985, l'association France Alzheimer se positionne en première ligne dans le combat contre la maladie d'Alzheimer. À travers une série d'actions ciblées, l'organisation déploie des efforts considérables pour alléger le fardeau des personnes atteintes et de leurs proches.

Une des initiatives phares de France Alzheimer est l'établissement de la charte "Ville aidante Alzheimer". Ce programme vise à transformer l'espace urbain en un environnement plus favorable pour les individus confrontés à la maladie d'Alzheimer ou à des affections similaires. L'objectif est double : favoriser l'inclusion de ces personnes dans la vie de leur ville et leur permettre de jouir pleinement des services et activités proposés par la municipalité.

### Signature de la charte "Ville aidante Alzheimer"

Le 12 mars dernier la municipalité d'Amilly s'est engagée dans ce projet et Gérard Dupaty, le maire, a signé avec M. Shoch, Président de France Alzheimer Loiret, la charte d'engagements réciproques ville aidante Alzheimer.

La ville d'Amilly s'engage ainsi à déployer des actions en faveur des personnes malades et de leurs familles avec notamment le versement d'une subvention annuelle à l'association France Alzheimer Loiret et la mise à sa disposition d'une salle communale pour la formation des aidants familiaux.

### La police municipale à la rencontre des élèves

Le 27 mars dernier s'est tenue la matinée des métiers au collège R. Schuman, organisée par la GIPE (Groupement Indépendant des Parents d'Élèves).

Sept classes de 4<sup>e</sup> participaient à ce projet où chaque intervenant présentait son métier. L'occasion pour les jeunes du collège de s'informer et construire leur parcours d'orientation. Christelle Harry, référente Sécurité Routière à la ville d'Amilly et son collègue Pascal Lepesme sont intervenus durant 30 minutes dans quatre classes, répondant aux nombreuses questions sur leur métier de policier. Ils ont rappelé leur rôle de prévention, de sécurité, de maintien de l'ordre dans la commune et de la salubrité publique. Leur prochaine intervention dans les écoles est prévue en mai à l'école de Viroy pour faire passer le permis vélo aux classes de CM2, dans le cadre de l'APER (attestation de première éducation à la route).



### LE CHIFFRE

# 6 141

C'est le nombre de téléchargements gratuits de l'Application mobile Amilly, depuis son lancement en juillet 2021.

**FÊTE DES ASSOCIATIONS.** La prochaine fête des associations se tiendra dimanche 1<sup>er</sup> septembre sur la place de Nordwalde. Elle célébrera la vitalité des associations et de leurs bénévoles qui participent au dynamisme de notre commune. Plus d'une cinquantaine d'entre elles présenteront leurs disciplines - artistiques, culturelles et sportives - et partageront leur passion à un large public. L'occasion pour petits et grands de choisir au travers des nombreuses animations et démonstrations proposées, une activité en fonction de ses goûts.





## PATRIMOINE NATUREL

# Les poumons verts d'Amilly

À l'approche de l'été, Amilly renouvelle son engagement envers la préservation et l'embellissement de ses espaces verts, essentiels à la qualité de vie de ses habitants.

S'étendant sur 4 026 hectares, la commune se distingue par son riche patrimoine naturel, composé tant de petits îlots de verdure urbains que de vastes zones dédiées à la nature. Reconnus comme des atouts écologiques majeurs, ces espaces verts jouent un rôle crucial dans le bien-être des résidents. La municipalité d'Amilly place la préservation et la valorisation de ces territoires au cœur de ses priorités. Cette initiative s'inscrit dans une démarche plus large visant à garantir un cadre de vie de qualité aux habitants, en soulignant son engagement en faveur de la durabilité et de la protection environnementale.

## 1- Forêt domaniale de Montargis

Propriété royale au Moyen-Âge, surtout dédiée à la chasse, la forêt de Montargis est, depuis 1848, domaine privé d'état. Avec ses 4 160 hectares répartis sur 10 communes environnantes, dont 800 hectares sur la commune d'Amilly traversée par le GR13, elle constitue un poumon vert très apprécié des promeneurs.

Son entretien est confié à L'Office National des Forêts selon un plan d'aménagement forestier engagé sur vingt ans (2016 - 2035). Un programme d'actions prévoit de régénérer 550 hectares de nouvelles surfaces d'ici 2035. "C'est-à-dire qu'il y aura des coupes mais uniquement pour favoriser des repousses" selon Laurent Dominique responsable de l'unité territoriale de Montargis-Lorris. Aux arbres actuels (chênes sessiles - 85% de la surface -, hêtres, charmes, pins sylvestre), de nouvelles essences, notamment méridionales comme le pin gascon et chêne blanc seront plantées pour s'adapter au réchauffement climatique.

Son aménagement, via des sentiers balisés et deux observatoires de la faune ornithologique, permet à un large public de profiter de ce cadre exceptionnel et de s'adonner à des activités adaptées à la sérénité du lieu (observation astronomique, sorties découverte et botanique, pêche règlementée, observation des oiseaux, etc).

Un plan de gestion sert ainsi de cadre à la réalisation des actions sur ce site dans les domaines de la gestion des milieux naturels, de la sensibilisation et de l'accueil du public.

Dans le cadre de la valorisation de ses Espaces Naturels Sensibles, un programme d'animations est proposé par la commune d'Amilly, répertorié dans une brochure éditée par le Département intitulée "les rendez-vous de la Nature". Cet été, pas moins de sept rendez-vous sont ainsi donnés autour des lacs des Savoies et Népruns auxquels les fans de grand air et de biodiversité peuvent participer.

\* <https://appli Loiret nature.loiret.fr/dl/de6ccd>

## 2- Les espaces naturels sensibles des Savoies et des Népruns

D'une superficie de 37 hectares composés de prairies humides, de bois et de plans d'eau, les lacs des Savoies et des Népruns illustrent l'histoire entre l'Homme et la Vallée.

Labelisé en Espace Naturel Sensible en 2018 par le département du Loiret, obéissant à la volonté de la municipalité de le réhabiliter en zone naturelle ouverte au public, le site est devenu aujourd'hui un lieu préservé pour la richesse de sa faune et de sa flore.

## 3- Le domaine de la Pailleterie

En bordure du quartier commercial d'Antibes, derrière la maison de maître du XIX<sup>e</sup> siècle qui abrite l'École de Musique, se déploie un parc de 39 hectares composé d'un verger de 4 000 m<sup>2</sup>, de deux étangs, d'un petit parc animalier et d'une importante surface forestière. Un centre de loisirs en cours d'extension s'inscrit dans l'environnement et accueille les enfants durant les périodes scolaires. Le domaine de la Pailleterie est un écrin de verdure fort prisé pour se détendre et assister aux nombreux spectacles culturels et sportifs qui y sont organisés.

#### 4- Le parc des Terres-Blanches

Le programme d'aménagement de la ZAC des Terres-Blanches s'intègre dans un projet global de restructuration et de revitalisation du centre-bourg. D'une superficie de 2,5 hectares, le parc des Terres-Blanches a été aménagé autour d'une aire écologique, avec un parc arboré, une mare et une aire de jeux pour faire de cet espace un lieu de promenade et de détente.

#### 5- Le circuit des mares

On recense 64 mares sur la commune d'Amilly dont une quarantaine sont protégées. Huit d'entre elles ont même été associées à un circuit pédestre d'une douzaine de kilomètres, le circuit des mares. Point d'approvisionnement en eau, les mares étaient autrefois très utiles aux habitants. Elles servaient à laver le linge, extraire de l'argile pour le torchis des maisons, exploiter la tourbe pour le chauffage. Aujourd'hui, elles sont un exutoire d'eaux fluviales d'où l'intérêt de les entretenir.

Une opération de restauration de deux mares - rue de la Fontaine et des Ruisseaux - est ainsi lancée par la commune d'Amilly avec l'association naturaliste Loiret Nature Environnement. Il s'agit d'en faire un diagnostic et une préconisation d'actions pour les entretenir. Un chantier participatif associant les habitants du quartier à cette restauration est prochainement envisagé afin de les sensibiliser aux bonnes pratiques environnementales.

#### 6- Les Tanneries

Construites en 1947 sur le territoire de la commune d'Amilly, les tanneries ont été en activité jusqu'à la fin des années 1960 avant d'être rachetées par la ville d'Amilly en 2002. Au cœur d'un parc arboré de trois hectares, conçu également comme un lieu d'exposition, le site a été réhabilité en un Centre d'art contemporain d'intérêt national.

Son aménagement paysager repose sur une régulation naturelle de la végétation. Son entretien est un modèle de gestion différenciée alternant les ambiances différentes pour satisfaire tous les usages. Associer la nature à la culture : un défi brillamment relevé !

À l'heure où le changement climatique impacte les écosystèmes, les concours des maisons fleuries et des éco-jardins prennent une importance particulière. Ils sont une initiative précieuse pour promouvoir la résilience écologique des communautés urbaines tout en favorisant la beauté et la diversité florale des espaces urbains de notre commune.

## La gestion des espaces verts

Le passage de la commune au "zéro phyto" en 2013 a entraîné un changement de pratiques dans l'entretien des voiries et des espaces verts. Depuis 2018, la municipalité a adopté un plan de gestion différenciée pour repenser et gérer au mieux ses espaces verts. Tournée vers le développement durable, cette nouvelle approche tient compte des spécificités de chaque site afin d'appliquer sur chacun des espaces verts de la commune un mode de gestion adapté à sa situation et à sa vocation. Chaque espace est ainsi codifié en fonction du niveau d'entretien souhaité, allant du plus horticole au plus naturel. Des espaces de prestige (la Maison Mory, le Jardin de la médiathèque, le centre-bourg..) aux espaces intermédiaires en passant par les espaces champêtres et naturels, les agents municipaux entretiennent 46 hectares d'enrobé, de surface calcaire et d'espaces enherbés.



### Des trottoirs propres, c'est l'affaire de tous !

Les trottoirs ont beau être du domaine public, chaque propriétaire ou locataire a l'obligation de nettoyer et désherber le trottoir et le caniveau qui se trouvent devant chez lui. Respectons les règles du bien vivre ensemble !



Participation au concours des Maisons fleuries en 2023 de Mme Coulon.

## Inscriptions au concours des Maisons fleuries et de l'Éco-jardin

Vous aimez fleurir vos extérieurs ? Cultiver votre coin de jardin au naturel ? Vous pouvez montrer et partager vos savoir-faire en vous inscrivant au concours 2024 des Maisons fleuries et de l'Éco-jardin. Les inscriptions seront ouvertes **du 13 mai au 6 juin** inclus à l'accueil de la mairie ou par mail à l'aide du formulaire disponible sur internet : <https://www.amilly.com/ville-decouvrir/cadre-de-vie/espaces-verts/maisons-fleuries-et-eco-jardinage>

> Contacts : 02 38 28 76 08 - [developpement-durable-mobilite@amilly45.fr](mailto:developpement-durable-mobilite@amilly45.fr)

# RENDEZ-VOUS

#Concerts #Spectacles  
#Expositions #Évènements

Cahier détachable

Consultez aussi l'agenda sur [amilly.com](http://amilly.com) et sur l'application mobile Amilly



## EXPOSITION DE MARIE MOREAU "Voyage autour du monde"

*"J'ai pris l'habitude de travailler après une période de silence de méditation une forme de rêve éveillé. Une rencontre peut alors se faire avec le passé, le présent, parfois le futur et laisse ensuite libre cours à mon geste. Je m'efface devant l'œuvre qui s'impose à moi au fil du temps et deviens la compagne discrète d'un événement que je me surprends à découvrir".*

Venez découvrir l'art de Marie Moreau à travers ses œuvres : raku, sable, peinture...

**Les week-ends du 18 mai au 2 juin - Maison Saint-Loup**

Plus d'informations en page suivante

## MAI - JUIN

Mardis 7 et 21 mai - 4 et 18 juin - 2 juil.

### LIEU D'ACCUEIL ENFANTS PARENTS

Les accueillantes de l'Ilot Familles reçoivent les enfants de 0 à 3 ans accompagnés d'un adulte familial afin de partager un moment privilégié dans un espace accueillant.

Contact : **02 38 28 76 75**.

9h à 12h / Maison de la Petite enfance

Vendredis 10 mai et 14 juin

### LES VENDREDIS CINÉ "MARCEL PAGNOL"

À partir de 15 ans.

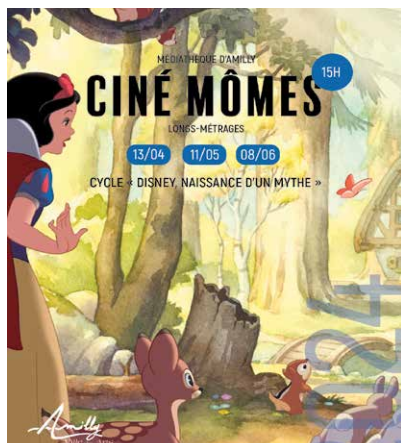
20h / Médiathèque

Samedis 11 mai et 8 juin

### CINÉ-MÔMES - DISNEY, NAISSANCE D'UN MYTHE"

À partir de 5 ans.

15h / Médiathèque



Dimanches 12 mai et 23 juin

### VIDES-GRENIERS - J3 FOOT

Contact : **06 77 30 23 34**

La journée / Stade Georges-Clériceau

Du mardi 14 au samedi 25 mai

### SAKAKULTURES - SPÉCIAL OZÉLIR

La thématique de cette année : les Olympiades culturelles du Loiret. Composés de plusieurs documents avec pour seule indication une étiquette sur leur anse, les sakakultures vous sont prêtés à l'aveugle.

Médiathèque

Mercredi 15 mai

### DON DE SANG - EFS

Sur RDV : [dondesang.efs.sante.fr](http://dondesang.efs.sante.fr)

Dès 15h / Espace Jean-Vilar

Samedi 18 mai

### ATELIER CRÉATIF PAPIER : LE ZENTANGLE

La méthode Zentangle, ce sont de petits dessins en noir et blanc, faits de motifs répétitifs et tracés sur des carrés de papier, appelés tuiles. Un art accessible à tous. Chaque enfant repartira avec sa création. Pour les 8 - 15 ans, **SUR RÉSERVATION**.

10h / Médiathèque

### LES EXPOSITIONS MAISON SAINT-LOUP

• Marie Moreau

"Voyage autour du monde"

Samedis 18 et 25 mai - 1<sup>er</sup> juin

Dimanches 19 et 26 mai - 2 juin

• Regards croisés d'artistes

Eline Leroy (céramiste) ; Sylvy

Rigal (aquarelliste) ; Bernard

Mahé (peintre) et Georges Gomez (photographe).

Samedis 8, 15 et 22 juin

Dimanches 9, 16 et 23 juin

Entrée libre

Contact : **02 38 28 76 22**.

De 14h à 18h / Maison Saint-Loup

Place de Nordwalde

Mercredi 22 et jeudi 23 mai

### BOURSE AUX VÊTEMENTS DE PRINTEMPS

Dépôt des articles mardi 21 mai de 9h à 18h30. Vente mercredi 22 de 9h à 19h et jeudi 23 mai de 9h à 11h.

Contact : **06 27 22 09 87**.

Salle des Terres-Blanches

Vendredi 24 mai

### LECTURES CHOISIES : COLETTE, MAUVAISE FILLE, MAUVAISE MÈRE

Entendre à haute voix des morceaux choisis d'une littérature devenue un classique, accompagnés par l'œil averti d'uneoureuse du genre. Evelyne Jakovtchouk vous emmènera dans la prose de Colette, à travers la conversation épistolaire de l'auteure avec sa fille et sa mère. Tout public.

19h / Médiathèque

Samedi 25 mai

### SPECTACLE JEUNES POUSSÉS "TOC TOC TOC"

Des décors qui surgissent, des trappes qui s'ouvrent, le tout accompagné de bruitages. Un spectacle en musique et tout en papier qui s'appuie sur les 4 saisons et des classiques de la littérature jeunesse. Un théâtre visuel et poétique qui surprendra petits et grands! Pour les 1-4 ans (2 séances).

**SUR RÉSERVATION.**

10h30 et 11h30 / Médiathèque

### MAI À VÉLO

En partenariat avec l'association Velove, la bourse aux vélos revient cette année. Elle sera précédée par la projection d'un film sur la pratique du vélo.

**Samedi 25 mai à 19h30 à la médiathèque** : projection du film Les Roues de l'Avenir suivi d'un débat avec des représentants des associations Les roues de l'avenir et Vélove.

**Dimanche 26 mai** : bourse aux vélos sur la **Place de Nordwalde**

Dépôts des vélos par le public de 9h à 12h et vente des vélos de 14h à 18h. Contact : **02 38 28 76 08**



### LES VISITES DU MOULIN BARDIN EN MAI ET JUIN - ASAMBA

• Visites guidées

Dimanche 26 mai

14h, 15h, 16h et 17h

• Journées du patrimoine  
de pays et des moulins

Samedi 22 juin

14h, 15h, 16h et 17h

Dimanche 23 juin

10h, 11h, 14h, 15h, 16h et 17h

**SUR RÉSERVATION**

Contact : **06 47 93 45 90**.

Samedi 1<sup>er</sup> juin

### OPEN McDo - J3 JUJITSU

Stage le matin et compétition l'après-midi. Entrée gratuite.

Dès 10h / Dojo

Vendredi 7 et samedi 8 juin

### SPECTACLES DE DANSES DANSE SANS FRONTIÈRES

Spectacles enfants et adultes

Contact : 06 89 78 07 74.

Vendredi à 20h / Samedi à 14h30

Espace Jean-Vilar

Jeudi 13 juin

### JOURNÉE CANCÉROLOGIE MARIE CURIE - CONFÉRENCE

Organisée par le Dr Askoul

Contact : 06 98 68 19 89.

Dès 17h / Espace Jean-Vilar

Samedi 15 juin

### LES PETITS-DÉJEUNERS DES PARENTS

Les parents se rencontrent tranquillement autour d'un café pendant que les enfants bouquinent.

Contact : 02 38 28 76 09.

10h / Médiathèque

### LES ANIMATIONS ET PORTES OUVERTES DE L'ÉCOLE MUNICIPALE DE MUSIQUE D'AMILLY

#### • Concert des ensembles vocaux

Mercredi 22 mai à 18h30

Église Saint-Martin

#### • Soirée musicale de fin d'année

Vendredi 21 juin à 20h

Centre d'art contemporain

Les Tanneries

#### • Portes ouvertes et inscriptions pour l'année scolaire 2024-2025

Mercredi 26 juin de 13h30 à 18h30

École de musique - Domaine de la

Pailleterie

Entrées libres et gratuites

Contact : 02 38 85 03 34.

### JEUX VOYAGE AUTOUR DU MONDE À LA LUDOTHÈQUE "ESCALE EN ASIE"

À la découverte des jeux traditionnels extérieurs : le ballon chinois, le jeu des 4 saisons, l'aigle et les poussins...

Mercredi 29 mai - 14h à 18h

Petites histoires de jeu ? le mikado, le tic tac toe, le pong hau qi, le kono... Venez les essayer !

Mercredi 26 juin - 14h à 18h

Gratuit et ouvert à tous. Adhérents et non adhérents.

Contact : 02 38 28 76 75.

[ludotheque@amilly45.fr](mailto:ludotheque@amilly45.fr)

### DES ANIMATIONS À L'ESPACE NATUREL DES SAVOIES ET DES NÉPRUNS

Découvrez ou redécouvrez l'espace naturel sensible et sa biodiversité avec l'association "Les Corbeaux Gâtinais Nature".

Samedi 8 juin à 9h - RDV rue de l'Union, à proximité de la station d'épuration

Sortie botanique, découvrez la flore des zones humides avec l'association des naturalistes de la vallée du Loing et du massif de Fontainebleau.

Samedi 22 juin à 9h - RDV devant le bar le Saint-Firmin

Animations gratuites

Contact : 02 38 28 76 08.

### CINÉ-CONCERTS À LA MÉDIATHÈQUE

Envie de redécouvrir le cinéma (presque) dans ses conditions d'origine ? Ce sera chose faite avec le pianiste Axel Nouveau, qui accompagnera en direct au piano deux films pour deux séances d'exception. Le vendredi soir, sera projeté le film *Nosferatu, le vampire*, de R.W. Murnau, pour un public ado-adulte. Le samedi après-midi, toute la famille pourra voir et écouter *Le mécano de la Générale* de Buster Keaton. **SUR RÉSERVATION.**

Vendredi 21 juin à 20h (public adulte)

Samedi 22 juin à 15h (public familial)



### #CONCERT



### RICERCAR CONSORT

Les larmes de la Vierge

Dimanche 26 mai à 18h en l'église Saint-Martin

Au XVII<sup>e</sup> siècle, les compositions musicales dépeignant la douleur de la Vierge trouvent un épanouissement sans précédent à la faveur de la Contre-Réforme. Celle-ci place au cœur de sa théologie la dévotion à la figure de la Mater dolorosa, thème qui deviendra ô combien récurrent dans l'art baroque. Dans le même temps, sur la scène de l'opéra, le public italien s'émeut pour les lamentations, ces grandes scènes de déplorations qui trouvent une place de choix dans les ouvrages lyriques.

Réservations à l'Espace Jean-Vilar (voir #Contacts)

Samedi 22 juin

## PORTES OUVERTES À L'ÉCOLE MUNICIPALE D'ART

Venez découvrir l'École d'art et ses espaces de pratique artistique. Toute l'année, des cours d'éveil sont proposés pour les plus jeunes (dès 5 ans), mais également des ateliers pour les adolescents et les adultes permettant l'acquisition progressive de techniques grâce à un enseignement adapté aux attentes de chacun. L'école d'art se dédie au plaisir de créer : venez rencontrer les enseignants et leurs ateliers de création lors des portes ouvertes! Un moment idéal pour découvrir les travaux des élèves et pour vous (ré)inscrire!

Contacts : 02 38 98 98 31

contactecoleart@amilly45.fr

Dès 10 / École municipale d'art

## #CONTACTS

### CENTRE D'ART CONTEMPORAIN LES TANNERIES

Tél. 02 38 85 28 50

Mail. contact-tanneries@amilly45.fr

Web. www.lestanneries.fr

### ÉCOLE D'ART

Tél. 02 38 85 28 50

Mail. contactecoleart@amilly45.fr

### ÉCOLE DE MUSIQUE

Tél. 02 38 85 03 34

Mail. ecolemusique@amilly45.fr

### ESPACE JEAN-VILAR

Tél. 02 38 85 81 96

Mail. ejv@amilly45.fr

### ÉVÉNEMENTIEL

#### RELATIONS EUROPÉENNES

Tél. 02 38 28 76 36

Mail. evenementiel-relations-europennes@amilly45.fr

### LUDOTHÈQUE

Tél. 02 38 28 76 75

Mail. ludotheque@amilly45.fr

### MÉDIATHÈQUE

Tél. 02 38 90 09 55

Mail. mediatheque.amilly@agorame.fr

### VIE CULTURELLE

Tél. 02 38 28 76 22

Mail. vie-culturelle@amilly45.fr

 VIVRE AMILLY

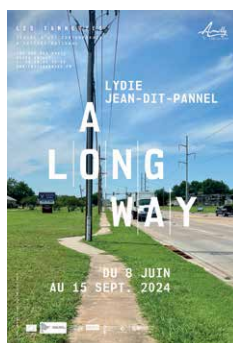
 SAISON MUSICALE - AMILLY

## Les Tanneries - Centre d'art contemporain SAISON #8



À la croisée de l'écriture, de la musique, de la sculpture, de la vidéo et de la photographie, le travail de Romain Kronenberg vous invite à arpenter un paysage de mots inspiré de quatre de ses romans. Exposant les relations sensibles qu'entretiennent ses personnages les uns avec les autres, *Seconde personne* fait résonner des paroles à lire, à écouter et à venir. Le projet REBECCA, application qui permet aux défunts de parler aux vivants, invite en effet le visiteur à se saisir de cet objet pour écrire à son tour. Mêlé de sentiments universels, cet univers narratif et spectral oscille entre réel et fiction, étrange et familier, nous invitant ainsi à penser d'autres mondes possibles.

Jusqu'au 26 mai - Grande halle



Le Centre d'art contemporain inaugure son troisième cycle de programmation : à l'étage des Tanneries, l'exposition *A long way* de Lydie Jean-dit-Pannel, commissariée par Bénédicte Ramade, associée à la programmation d'œuvres vidéo des Jeunes diplômés de l'École Nationale Supérieure d'Art de Dijon sera visible jusqu'au 15 septembre 2024. À la même date, découvrez dans la Grande Halle, l'exposition *Richard Long, de pierres* pour laquelle la commissaire Bénédicte Ramade et l'équipe des Tanneries vous donnent à percevoir un important corpus d'œuvres de l'artiste, issu de grandes collections publiques. À découvrir jusqu'au 3 novembre!

Faisant référence au voyage, aux rencontres et aux expériences éprouvées au cours de leurs cheminements, les artistes exposés pour ce troisième cycle de programmation s'appuient sur un principe de mise en œuvre directement lié à leurs marches accomplies à travers le monde pour questionner des réalités naturelles et écologiques en perpétuelle évolution. Entre osmose et sentiment de désenchantement, à partir de leur propre expérience du paysage, ces artistes interrogent la complexité de nos réalités contemporaines donnant à voir des œuvres aux récits pluriels, entremêlés et poétiques. Au programme du vernissage : concert de Elliott Jean-Dit-Pannel et performance sonore de Gauthier Tassart!

Samedi 8 juin à 14h30

En écho à la 8<sup>e</sup> saison artistique intitulée *Nos maisons apparentées*, les (F)estivales 2024 vous invitent à découvrir la thématique du geste de l'artiste dans le paysage-façon dont ils créent à partir des territoires traversés, habités et parcourus au fil de leurs cheminements. En famille ou entre amis, venez profiter d'une programmation riche et variée au sein du Parc de sculptures, espace arboré où vous pourrez vous restaurer et profiter d'une balade culturelle et bucolique au bord du Loing. La journée du samedi sera rythmée par des ateliers artistiques, des conversations avec les artistes Joël Auxenfans, Peter Briggs, Louis Guillaume, Christophe Ponceau et Alex Balgiu, ainsi que par des tables-rondes avec des enseignants-chercheurs de l'institut ACTE de l'université Paris 1 (relatif au partenariat triennal initié avec Les Tanneries). Au cours de l'après-midi, l'installation *DREAM HOUSE* de Yoo Jiso accueillera vos dessins, souhaits et vœux avant d'habiter le toit de cette maison rêvée, destinée à s'épanouir dans les airs. Cette journée se terminera avec la projection du film *La Maison* de Mali Arun. Dimanche, participez à des ateliers créatifs avec l'artiste Louis Guillaume en lien avec sa pratique singulière convoquant les chatons de peuplier, matériau à la fois poétique, naturel et éphémère.

Samedi 22 et dimanche 23 juin

Le Centre d'art contemporain Les Tanneries est ouvert **gratuitement** au public du mercredi au dimanche de 14h30 à 18h. 234, rue des Ponts.

Informations : 02 38 85 28 50 / contact-tanneries@amilly45.fr / www.lestanneries.fr

# Le dynamisme amillois

Entre le climat, l'emplacement géographique, la place de l'environnement, l'économie, le patrimoine culturel et la qualité des infrastructures, le potentiel d'attractivité d'une commune dépend de nombreux critères qu'il convient de pondérer en fonction de l'importance qu'on leur accorde. Cependant, certains indicateurs permettent d'évaluer le dynamisme d'une commune.

En voici quelques-uns qui font d'Amilly une commune "active" :



**66 permis de construire** ont été délivrés par la commune au cours de l'année 2023 et 9 depuis le début de l'année 2024.



**4 664 cartes d'identité et passeports** ont été délivrés par la mairie en 2023



Amilly compte **13 267 habitants** au 1<sup>er</sup> janvier 2024 soit **une progression de +8,46%** en 10 ans.



**1 200 naissances** ont été recensées à la maternité du CHAM en 2023. 106 bébés dont les parents sont domiciliés sur la commune.



Le nombre des associations témoigne de l'engagement des Amillois dans la vie locale et de leur volonté de participer à l'animation de leur territoire. **120 associations tous secteurs** confondus sont représentées sur Amilly.

## Défi alimentation : les prochains ateliers

Dans le cadre du Défi alimentation, porté par la ville d'Amilly et soutenu par la région Centre-Val de Loire, une spécialiste animera jusqu'au 25 juin des ateliers pour sensibiliser à une alimentation plus respectueuse tout en maîtrisant son budget. Rendez-vous, **mercredi 29 mai** de 14h30 à 16h30 à la Maison des jeunes, "Jardiner dans un petit espace" ; **samedi 1<sup>er</sup> juin** de 15h à 17h rue des Blards, visite du rucher de M. et Mme Rousseau ; **mardi 11 juin** de 18h à 20h à la Maison des jeunes, "cuisiner les plantes sauvages comestibles". Et enfin, le **mardi 25 juin** de 18h à 20h, clôture du défi alimentation avec apéritif local et de saison, réservé aux participants inscrits aux ateliers précédents. Le lieu reste à définir. Sur inscription.

> Contacts : 02 38 56 90 65  
ckoscoielek@ine45.org



## Protection Civile du Loiret : l'antenne d'Amilly recrute

Une réunion d'information est programmée le **samedi 22 juin à 10h30** dans les locaux de l'antenne d'Amilly - 672, rue Saint-Gabriel. Les missions de la protection civile sont multiples : secours aux personnes, soutien aux populations et formation aux premiers secours. Vous souhaitez nous rejoindre en tant que bénévole ? Envoyez votre demande via le formulaire de contact <https://www.protectioncivile45.org> ou [contact@protectioncivile45.org](mailto:contact@protectioncivile45.org)



Lucie Gohin, présidente, et ses bénévoles.



ÉCHANGES / VILLES JUMELLES

# Tour gastronomique de saveurs et traditions

De l'organisation des repas, aux horaires, en passant par les habitudes, l'Espagne et l'Allemagne dévoilent leurs spécificités gastronomiques.

## Avec Calcinaiia, le menu fait la différence

La France et l'Italie, toutes deux renommées pour leur gastronomie, présentent des approches différentes du repas au restaurant.

En France, le repas typique se compose d'un apéritif, d'une entrée, d'un plat principal et d'un dessert.

À Calcinaiia comme dans toute l'Italie, le repas commence avec un aperitivo servi avec l'antipasto, suivi du primo piatto (pâtes ou risotto), puis du secondo piatto (généralement une viande ou un poisson et une garniture), et se termine avec les dolci. Les Italiens, comme les Français, apprécient le fromage avant le dessert, clôturant souvent le repas par un digestif ou un café ristretto. Concernant le pourboire, bien que non obligatoire dans les deux pays du fait que le service est inclus, il est coutume de laisser un extra en Italie, où une taxe supplémentaire de 10% pour le couvert et le pain est généralement ajoutée (pane e coperto).

## Vilanova del Cami flexible sur les horaires !

L'Espagne se distingue par sa flexibilité quant aux horaires des repas. Les Espagnols ne suivent pas les traditionnels trois repas par jour, préférant grignoter à toute heure. Le concept de l'almuerzo à Vilanova del Cami illustre cette habitude avec des encas comme le bocadillo au jambon ou à la tortilla. Les repas principaux, eux, sont pris bien plus tard que dans le reste de l'Europe, le déjeuner s'étendant entre 14h et 16h et le dîner entre 21h et 23h ! L'avantage ? Il est toujours l'heure des tapas pan con tomate !

## À Nordwalde 'Das Bier is gut'

En Allemagne, le petit déjeuner 'Frühstück' majoritairement salé, est un véritable repas composé de pain, céréales, œufs, fromage, viande et confitures. En général, les repas ne s'éternisent pas, surtout le soir où l'on mange tôt, vers 18 heures, souvent un en-cas léger composé de charcuterie, de pain noir, et de salade assaisonnée de mayonnaise servie...sucrée !





Nos correspondants européens prennent à cœur leur rôle de "Top chef".

# 'Europe :

des au restaurant, la France, l'Italie, s.

La bière, boisson nationale, est célébrée lors d'événements comme l'Oktoberfest. À noter que dans les restaurants allemands, l'eau gazeuse est servie par défaut, sauf si vous spécifiez au serveur que vous préférez la Stilles Wasser.

## Les surprises du guide Michelin

Il est intéressant de noter que la France est au premier rang mondial des restaurants étoilés, avec 639 établissements, suivie du Japon (393) et de très près par l'Italie avec 392 restaurants primés. Derrière on retrouve l'Allemagne (313) et l'Espagne (269).

Ces nuances illustrent la diversité et la richesse des traditions gastronomiques en Europe, faisant de chaque pays une escale incontournable pour les gourmets !

## Place à l'Europe



### ANIMATIONS

**L'Europe prend ses quartiers d'été aux Terres-Blanches avec des ateliers ludiques et participatifs pour les enfants élémentaires des accueils de loisirs de Viroy et des Goths.**

Le 9 mai est la journée de l'Europe. Chaque année depuis 1986, cette date est l'occasion de fêter l'Europe. Par les jumelages scellés avec les villes de Nordwalde, Vilanova del Camí et Calcinaia et les nombreuses actions entreprises pour insuffler l'esprit de citoyenneté, notre commune a toujours placé l'Europe au centre de ses engagements. Le prix de l'Europe qu'elle a reçu en 2020 en est l'exemple le plus marquant.

### Un premier pas vers la Fête de l'Europe

Le 9 mai est donc un jour symbolique. Il est le point de départ de nombreuses festivités lancées par notre commune. À commencer par celle du service Éducation/Enfance, qui, en préambule de la Fête de l'Europe en juillet prochain, organise un temps fort le mercredi 15 mai pour les enfants de CP au CM2 des accueils de loisirs de Viroy et du Clos-Vinot.

Intitulé "Place à l'Europe", le projet avait déjà été initié il y a trois ans au centre-bourg mais interrompu depuis la période du covid. Il reprend ses droits cette année sous une nouvelle formule qui se déroulera au parc des Terres-Blanches, endroit

parfaitement adapté pour les jeunes.

Une soixantaine d'enfants, encadrés par une dizaine d'animateurs, prendront part à un jeu de piste européen concocté par les jeunes adhérents de la Maison des jeunes sous l'égide de Vincent Baldi, coordinateur jeunesse du service Sports / Jeunesse.

Cette première animation européenne lancera un programme d'activités en lien avec la Fête de l'Europe. Le thème sera consacré à la Croatie, le pays hôte. Saviez-vous que les emblèmes de la Croatie sont la cravate et les dalmatiens ? Deux symboles qui serviront de fil conducteur aux ateliers en cours de préparation par les enfants. Un appel au don de "cravate" est même lancé pour en récolter le maximum qui serviront à customiser la "géante Europe", qui parade lors des manifestations amilloises. Les cravates sont à déposer au service Éducation/Enfance.

Selon Barbara Moliard, la responsable du pôle Enfance, "cette journée est un tremplin avant notre grand événement de juillet et c'est l'occasion pour les plus jeunes de s'ouvrir à l'Europe de façon ludique."



## Marie-Laure CARNEZAT

Une élue qui porte haut les couleurs de sa ville

Fête de l'Europe, Marché de Noël, Fête des Associations, Place au Ciné, la ville d'Amilly propose à ses administrés une palette d'événements pour tous les âges. Cette effervescence témoigne de l'engagement de la commune à valoriser sa diversité et à tisser des liens entre ses habitants. Au cœur de cette dynamique, Marie-Laure Carnezat, adjointe aux Relations Européennes et à la Communication, joue un rôle clé. Son agenda bien rempli illustre l'importance accordée à la vie communale, mais pas seulement.

Elle se distingue par son élégance, par son éloquence et par sa discrétion "*Je n'aime pas parler de moi*" aime-t-elle à rappeler. Le teint hâlé, sous un soleil d'hiver, le verbe sûr, directe et franche, l'élue se dévoile pourtant difficilement. Née en région parisienne, elle a quitté ses premiers repères urbains à l'âge de dix ans. Ses parents, commerçants étaient venus faire une 'pause professionnelle' à Montargis en 1968, ils n'en sont jamais repartis.

### Un parcours exemplaire

C'est en 1976 que Marie-Laure Carnezat intègre la Mutuelle Nationale des Hospitaliers (MNH) en tant qu'Assistante de

Direction. Elle débute un voyage professionnel qui la verra gravir un à un les échelons de l'organisation. De conseillère à responsable de marché au sein de la direction Marketing et Communication, son parcours au sein de la MNH est un parcours sans faute.

Moins de dix ans après son arrivée, elle accède au statut de cadre, témoignage de sa détermination et de son engagement. "*Je n'ai pas provoqué les choses, elles sont venues à moi*" tempère-t-elle. Elle avoue tout de même que lorsque les opportunités se présentent, elle met tout en œuvre pour parvenir à ses fins.

Quarante années à la MNH lui ont laissé beaucoup de souvenirs. "*J'ai grandi avec la mutuelle!*" plaisante-t-elle.

Elle a connu tous ses présidents y compris son fondateur, Henri Fabre. Fervente défenseuse des personnels des hôpitaux notamment quand elle s'est démenée pour leur apporter des garanties de protection qui n'existaient pas à l'époque, elle est restée fidèle aux valeurs mutualistes et de solidarité sur lesquelles l'entreprise a ancré ses racines.

## Sur tous les fronts

Conseillère communautaire à l'agglomération, déléguée au PETR (Pôle d'Équilibre Territorial et Rural), membre du conseil d'administration de l'office du Tourisme de l'agglomération, Marie-Laure Carnezat est sur tous les fronts. Et depuis fin 2020, date de sa retraite professionnelle, sa carte de visite n'en est que plus étoffée puisqu'elle est Présidente du conseil de surveillance du Centre Hospitalier de l'Agglomération Montargoise. Une fonction qui lui permet de maintenir un lien avec les personnels hospitaliers qu'elle a toujours côtoyés durant ses années d'activité.

Sur le plan personnel, elle reste très discrète, ce jardin secret étant pour elle indispensable. Mariée et mère de deux jeunes femmes, elle est désormais mamie d'une petite fille âgée d'un an.

## Au cœur de l'action communale

C'est en 2008 qu'elle est contactée par Gérard Dupaty, Maire d'Amilly pour entrer au conseil municipal. Elle s'investit alors avec énergie dans la préparation de la Fête de l'Europe, avec le concours des agents municipaux. Elle y apportera sa méthodologie et sa rigueur afin de faire évoluer cet événement et le faire gagner en popularité. Elle le réaffirme haut et fort, *"la Fête de l'Europe porte des valeurs de cohésion entre les peuples."*

Son rôle d'adjointe aux relations européennes et à la communication ne se limite pas au rôle de co-organisatrice de la Fête de l'Europe. Elle gère avec les services l'ensemble des

projets communaux en termes d'événements (Place au Ciné, Marché de Noël, Fête des associations) ainsi que ceux liés à la Communication de la ville. Cela comprend l'administration du site et de l'application mobile, le mobilier urbain récemment modifié, le magazine Espaces et le déploiement de tous les supports de communication de la ville.

Et cette liste de missions serait incomplète sans celles liées aux jumelages !

## Une vision européenne

Autre volonté de la municipalité : dynamiser les liens avec ses jumelles ! Marie-Laure Carnezat s'active pour consolider le jumelage qu'Amilly entretient avec ses voisines : Nordwalde l'Allemande, Calcinaia l'Italienne et Vilanova del Camí la Catalane. À l'instar de ce week-end du 6 et 7 avril organisé avec le concours du service des Relations Européennes et au cours duquel Amilly a accueilli une dizaine de membres de chaque délégation pour des moments d'échanges festifs et culturels.

*"Il n'est pas facile de faire vivre trois jumelages"*, rappelle l'élue. En effet, les échanges avec nos voisines européennes requièrent une véritable implication des parties en présence, et surtout les contraintes de nos correspondants s'ajoutent aux nôtres : manque de temps, éloignement, restrictions budgétaires.

Ce week-end d'échanges a été une occasion unique de tisser de nouveaux liens et contribuer à relancer cette dynamique qui tient à cœur au Maire d'Amilly et à l'élue...

Avec le niveau d'exigence qui la caractérise, Marie-Laure Carnezat a cette faculté à relever des défis pour la ville, contribuant ainsi à viser l'excellence à chaque nouveau projet. Et les projets, ce n'est pas ce qu'il manque à Amilly !

## La commission Vie culturelle, Relations européennes et Communication

Les Relations Européennes et la communication sont incluses dans la commission Vie culturelle, Relations européennes et Communication (VCREC). Cette commission se réunit 7 fois par an pour débattre des projets et traiter des questions en lien avec l'événementiel (Fête de l'Europe, Fête des associations, Marché de Noël...), les relations avec nos trois villes jumelles européennes, et la communication au service des actions municipales au sens large mais aussi la culture (saison musicale, académie d'été, programmation des Tanneries ou de la médiathèque, école de musique, accueil d'artistes, partenariats, valorisation du patrimoine...).

### Les membres

Président



Gérard  
DUPATY

Vice-présidente



Marie-Laure  
CARNEZAT



Isabelle  
MOLINA-AUBERT



Catherine  
CARRIAU



Aboubacry  
SALL



Jean-Charles  
LAVIER



Danièle  
FOLY



Stéphanie  
PLICHON



Muriel  
BONNARD



APICULTURE

Jean-Pierre et Martine Rousseau récoltent leur miel.



Bruno Berthier à la Fête du Gros-Moulin.

## Piqués par la passion

À Amilly, le miel est une denrée précieuse à laquelle trois passionnés d'apiculture, Jean-Pierre et Martine Rousseau ainsi que Bruno Berthier, ont décidé de consacrer leur temps et d'en faire connaître les bienfaits.

Leur emploi du temps est bien chargé. Jean-Pierre Rousseau et sa femme Martine sont très souvent sollicités pour parler du miel, leur passion commune. Leurs ruchers sont répartis entre leur terrain de la rue des Blards à Amilly, un bois d'acacias à la Selle-en-Hermoy, un rucher à Montcresson et un autre à Villemandeur, dans le parc du Puiseaux et du Vernisson, propriété du département dont 50% de la production est reversée à des Ehpad.

Engagée dans le zéro phyto depuis 2013 et souhaitant encourager la présence d'insectes pollinisateurs, la commune d'Amilly a acquis en 2018 deux ruches, installées en plein cœur du bourg dans le parc situé derrière la Maison Saint-Loup. C'est à Jean-Pierre Rousseau qu'elle en a confié l'entretien, 50% de la récolte étant destinée à la cuisine centrale de la commune.

Avec ses 58 ruches, réparties entre Amilly, Louzouer et la Chapelle-Saint-Sépulcre, Bruno Berthier est un apiculteur amateur bien connu localement puisque c'est à lui que l'on s'adressait pour détruire les nids de frelons ou de guêpes. *"Pour éviter de fâcheuses rencontres, je conseille fortement aux gens, avant de tailler leurs haies dès l'arrivée du printemps, de vérifier avec un bâton si un nid ne se s'y cache pas."* recommande-t-il.

### Un écosystème en danger

Artisans passionnés et dévoués à la préservation de la biodiversité, nos apiculteurs n'ont pas attendu le printemps pour prendre soin de leurs protégées. Après s'être assurés que les colonies disposaient de ressources suffisantes jusqu'à la fin de l'hivernation, ils vont maintenant procéder aux récoltes. Selon les conditions météo, il y en aura trois dans l'année. D'abord le miel de printemps, à partir de mi-avril, avec ses mélanges d'aubépines, de colza et de fruitiers. Puis le miel d'acacia, mi-mai et le miel toutes fleurs en août. *"Les abeilles sont devenues plus fragiles"* constatent-ils en évoquant les changements de saison qui obligent les

abeilles à puiser dans leurs réserves, la monoculture qui leur fournit moins de pollen, les pesticides qui continuent de les empoisonner, l'humidité qui provoque la nosebose, la prolifération du varroa, acarien parasite, et enfin le frelon asiatique qui, une fois introduit dans l'essaim peut manger 70 abeilles par jour.

Face à toutes ces menaces, nos trois apiculteurs amillois n'en sont que plus déterminés à préserver leurs ruchers et à faire prendre conscience au grand public du rôle essentiel des abeilles dans notre écosystème, du fait de leur mission principale qu'est la pollinisation qui permet aux plantes de se reproduire.

### Le miel du Gâtinais labellisé AOC ?

Le miel du Gâtinais a bâti sa spécificité sur le sainfoin, une plante fourragère cultivée en abondance à partir du XVII<sup>e</sup> siècle. De nos jours, la flore a changé, le colza et le tournesol ont remplacé le sainfoin, mais la tradition du miel reste très ancrée dans le Gâtinais. Prochain souhait de Bruno Berthier ? Que le miel de sa région reçoive le précieux label "Appellation d'Origine Contrôlée." Un nouveau défi en perspective.

> Contacts : Bruno Berthier - [api.miel45](mailto:api.miel45) - [www.mielgatinais45.fr](http://www.mielgatinais45.fr)  
Jean-Pierre et Martine Rousseau - Le rucher des Blards  
[rousseaujp808@gmail.com](mailto:rousseaujp808@gmail.com)

À ce jour, la destruction des nids de frelons asiatiques serait la méthode la plus efficace pour réduire leur impact sur les ruchers.

La destruction doit alors se faire dès le mois de juin et jusqu'à la fin de la prédation (généralement en novembre), à la tombée de la nuit ou au lever du jour. L'aide d'un professionnel est fortement recommandée si le nid est inaccessible et volumineux (jusqu'à 80 cm de diamètre) car il peut renfermer plus de 2 000 individus.



RESTAURATION

Plan 3D du KFC et l'intérieur de Volfoni, les deux prochains restaurants sur la zone du Chesnoy.

# Nouveaux voisins, nouvelles saveurs

## Volfoni et KFC s'installent à Amilly !

La zone du Chesnoy, en entrée d'agglomération d'Amilly, se prépare à accueillir deux nouveaux restaurants courant et fin 2024.

Il ne s'agit pour l'instant que d'un chantier mais les travaux de construction avancent rapidement depuis que les permis de construire ont été accordés par la commune d'Amilly. KFC et Volfoni ouvriront leurs portes cette année, complétant l'offre culinaire offerte aux habitants.

### "L'American Touch"

L'arrivée du KFC à quelques encablures de la zone d'Antibes devrait susciter un grand intérêt parmi les amateurs de repas rapides et pratiques. Kentucky Fried Chicken est une chaîne américaine de restauration rapide spécialisée dans les produits à base de poulet frit cuisinés sur place. Depuis son implantation en France en 1991, la chaîne a ouvert plus de 350 restaurants.

Gian Marco Amendola, le futur gérant du KFC d'Amilly n'en est pas à son coup d'essai. En 2016 à Bourges puis en 2020 à Sens, il ouvre deux franchises KFC. La crise sanitaire ralentit son développement, mais sa bonne gestion d'entreprise lui permet tout de même de progresser.

Pour cet entrepreneur plein de projets, le choix de la franchise est rassurant car, comme il l'affirme : "quand on veut se lancer seul, la franchise est un vrai plus. On bénéficie d'un concept bien huilé et d'un véritable soutien. La notoriété de la marque facilite en plus la recherche d'un emplacement et le recrutement...". D'une surface totale de 286 m<sup>2</sup>, son KFC à Amilly proposera 92 places assises en intérieur et une cinquantaine en extérieur. Son ouverture est prévue entre le mois de novembre et le mois de décembre prochain.

### Coté dolce Vita

Juste à ses côtés, c'est la franchise de restauration italienne Volfoni qui ouvrira ses portes aux Amillois. L'enseigne qui totalise 13 établissements en France et prévoit d'en ouvrir 30 en 2024, bénéficie de l'expertise du Groupe Bertrand, leader de la restauration en France.

Mickaël Lebœuf et sa compagne Fyona De Almeida, déjà franchisés du restaurant Au Bureau situé dans la zone d'Antibes, ont déjà coché le 21 août 2024 comme date d'ouverture de leur futur restaurant.

"Notre enseigne propose un concept de cuisine italienne haut de gamme et authentique et mise sur des produits italiens de grande qualité, exclusivement sourcés en Italie." souligne le franchisé. Sur une superficie de 450 m<sup>2</sup>, le restaurant proposera 164 places intérieures et 60 extérieures dans un décor de dolce vita s'inspirant des codes des joyeuses trattorias italiennes des années 50. "Cette ouverture prochaine devrait générer 25 emplois" précise Mickael Lebœuf qui est déjà à pied d'œuvre pour faire de cette ouverture une réussite totale.



Le décor intérieur du futur restaurant Volfoni.

Chères Amilloises, chers Amillois,

En 2020, notre commune obtenait la plus haute récompense pour une collectivité en devenant lauréate du Prix de l'Europe.

11<sup>e</sup> commune française à avoir obtenu ce Prix, cette reconnaissance de notre collectivité est la marque de notre attachement aux valeurs de citoyenneté européenne et de paix entre nos peuples qui se traduit notamment dans nos relations de coopérations renouvelées, le rendez-vous annuel de la Fête de l'Europe ou encore notre soutien à la mobilité européenne des jeunes amillois, ...

Au-delà de ces considérations, dans ces temps incertains liés aux conflits de guerre à nos portes, nous avons pleinement conscience que l'Union européenne est aujourd'hui la seule qui est en mesure de nous protéger.

Nous protéger mais pas seulement. Elle est également celle qui nous a permis, unis, d'être le plus gros bloc commercial au monde et de soutenir une dynamique de développement et d'innovation pour de nombreux secteurs d'activités dans la durée. D'ailleurs, lors de la pandémie de COVID, sans le soutien de l'Europe à ses États membres, ils n'auraient très certainement pu surmonter seuls cette crise. Enfin, l'Union européenne pense l'avenir et pour l'avenir de nos enfants. Même si elle peut paraître contraignante car elle a mis en place certaines des normes environnementales les plus strictes au monde, ses politiques à long terme permettront de réduire au minimum les risques pour le climat, la santé et la biodiversité.

Vous comprendrez par ces propos que le 9 juin prochain, les élections européennes sont un rendez-vous citoyen auquel nous avons toutes et tous une grande responsabilité à y prendre part et de voter.



Christian Daunay,  
Commission :  
Affaires sociales / Petite Enfance  
**Courrier à adresser en mairie**  
> [christian.daunay@amilly45.fr](mailto:christian.daunay@amilly45.fr)



Daniel Beaulier,  
Commissions :  
Éducation / Enfance  
Sports / Jeunesse  
**Courrier à adresser en mairie**  
> [daniel.beaulier@amilly45.fr](mailto:daniel.beaulier@amilly45.fr)



Grégory Gaboret,  
Commission :  
Finances  
**Courrier à adresser en mairie**  
> [gregory.gaboret@amilly45.fr](mailto:gregory.gaboret@amilly45.fr)



Stéphanie Plichon,  
Commissions :  
Vie culturelle / Relations  
européennes / Communication  
Développement durable / Mobilité  
Travaux / Aménagement  
du territoire / Commande publique  
**Courrier à adresser en mairie**  
> [stephanie.plichon@amilly45.fr](mailto:stephanie.plichon@amilly45.fr)

Extrait du règlement intérieur du Conseil Municipal (article 35) voté lors de la séance du 22 octobre 2014 "Le Maire, en tant que Directeur de la publication, ne saurait contrôler le contenu des articles publiés qui n'engagent que la responsabilité de leurs auteurs" (CE, 7 mai 2012, élections cantonales de Saint Cloud, n° 353536). Les textes sont placés sous l'entière liberté et responsabilité de leurs auteurs, mais les attaques et mentions diffamatoires, injurieuses ou discriminatoires ne sont pas admises."

## ÉTAT CIVIL

*Seules les familles ayant donné leur accord figurent dans cette rubrique*

### NAISSANCES :

Alba Mendez Seulin, Naïla Delory, Mila Billard, Ethann Pauporté, Amaro Viana da Fonseca, Roman Petit, Meeya Aguilera, Émilie Huret, Jade Djerrahi.

### MARIAGES :

Henrique Simoes et Maria Diaz Diaz  
Romain Ditto et Elodie Germain

### DÉCÈS :

Christian Tartinville, Andrée Paupardin veuve Boulmier, Colette Frappin veuve Rémy, Alain Vandembroucke, Gisèle Pophillat épouse Delamour, Michel Charpentier, Lucette Mougeot, Christian Péréa, Maurice Barrier, Ana Prisc veuve Dugandzic, Pierre-Marie Blin, André Munier, Michèle Comte, Jacqueline Fradin, Ginette Labrette veuve Boursin, Valdemar Freitas, Simone Maslard veuve Devin, Jackie Pressoir, Arlette Ferreira née Gruet, Madeleine Gille veuve Darbier, Andrée Griffoul veuve Loewen, René Cotelle, Michelle Dhervillers veuve Delouard, Hélène Szeckocki veuve Alic, Francis Audebert.

## ESPACES *Le magazine de la ville d'Amilly*

Directeur de la publication : Gérard Dupaty - Responsable de la rédaction : Marie-Laure Carnezat - Rédaction : Eric Grange  
Réalisation : service Communication - [communication@amilly45.fr](mailto:communication@amilly45.fr) - Tél. 02 38 28 76 25 - Site internet de la ville : [amilly.com](http://amilly.com)  
Crédits photos : service Communication, sauf mention contraire - Icônes : Flaticon

Pour toutes vos suggestions, merci d'adresser un mail à [communication@amilly45.fr](mailto:communication@amilly45.fr) à l'attention du responsable de service : Karine Menge  
Imprimé en France sur papier recyclé et certifié FSC : Imprimerie Leloup

# Les Tanneries et le Geste d'Or



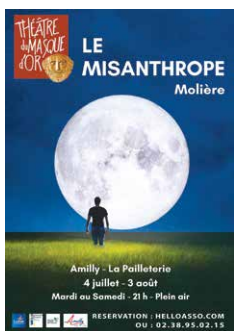
En 2017, la Ville d'Amilly recevait le Prix Régional Les rubans du Patrimoine pour la réhabilitation des Tanneries en Centre d'art

contemporain.

En 2023, la qualité de cette restauration est à nouveau récompensée. La ville d'Amilly s'est en effet vue attribuer le prix du "Geste d'or", venant ainsi saluer le projet architectural et sa qualité. Réalisé par l'architecture Bruno Gaudin, le site des Tanneries a bénéficié d'un geste à la fois respectueux des espaces et de leurs natures.



## RegArts

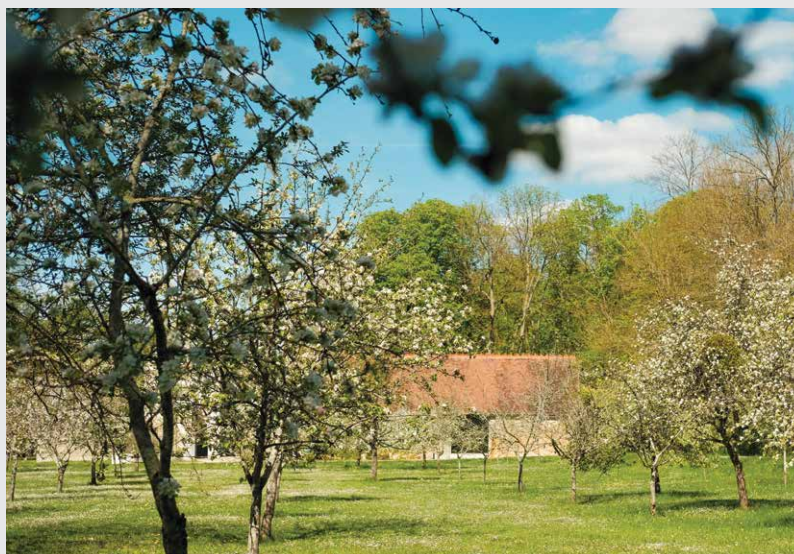


Du 4 juillet au 3 août, le Théâtre du Masque d'Or investit le domaine de la Pailleterie pour présenter son adaptation du Misanthrope de Molière. Surprendre et étonner, c'est la

marque de fabrique de cette compagnie, dont le parti pris consiste à investir des espaces atypiques et de les transformer en les adaptant aux créations classiques ou contemporaines. L'occasion durant 25 représentations d'assister en plein air à l'adaptation du chef d'œuvre de Molière. Terriblement contemporaine avec cette formidable étude de caractères, prouvant que, de tous temps les hommes ne se soucient que de leur image ou presque, le Misanthrope est bien plus qu'une simple comédie, c'est un tableau de l'humanité.

Représentations en plein air dans le domaine de la Pailleterie d'Amilly **du 4 juillet au 3 août**. Réservations : 02 38 95 02 15 ou Internet Helloasso

## #MonAmilly



Les vergers de la Pailleterie se parent des premières fleurs de printemps.

Donnez-nous à voir votre Amilly ! Vous appréciez un détail architectural, un décor naturel remarquable ? Publiez votre photo sur Facebook avec le hashtag #MonAmilly ou envoyez-la à : [communication@amilly45.fr](mailto:communication@amilly45.fr) Vous la retrouverez peut-être dans un prochain numéro de votre magazine municipal Espaces !

# AMILLY

# FÊTE DE L'EUROPE

## 5 AU 7 JUIL. 2024



# LA CROATIE

à l'honneur

